

Umowa

określająca ramowe warunki realizacji Usługi LTE w projekcie Ogólnopolskiej Sieci Edukacyjnej.

Umowa zawarta w dniu, określająca warunki realizacji Usługi LTE w projekcie Ogólnopolskiej Sieci Edukacyjnej zwana dalej „Umową”

pomiędzy:

Naukową i Akademicką Siecią Komputerową - Państwowym Instytutem Badawczym z siedzibą w Warszawie, pod adresem 01-045 Warszawa, ul. Kolska 12, której akta rejestrowe przechowuje Sąd Rejonowy dla m.st. Warszawy XII Wydział Gospodarczy Krajowego Rejestru Sądowego pod numerem 0000012938, REGON: 010464542, NIP: 521-04-17-157, zgodnie z kopią odpisu KRS stanowiącą Załącznik nr 1 do Umowy, zwanym dalej „Stroną” „OSE” lub „NASK-PIB”, reprezentowaną przez

.....,
.....,

a

..... z siedzibą i adresem w przy ulicy, wpisana do Rejestru Przedsiębiorców prowadzonego przez Sąd Rejonowy dla m.st. Warszawy Wydział Gospodarczy Krajowego Rejestru Sądowego pod numerem; REGON, NIP; z pokrytym w całości kapitałem zakładowym wynoszącym, zgodnie z kopią odpisu KRS stanowiącą Załącznik nr 2 do Umowy, zwaną dalej „Stroną” „Wykonawcą LTE”, reprezentowana przez:

.....,
.....

zwanymi dalej łącznie "Stronami"

Zważywszy na to, że:

1. Ustawą z dnia 27 października 2017 r. o Ogólnopolskiej Sieci Edukacyjnej (Dz. U. 2017, poz. 2184 z późn. zm. (dalej zwana Ustawą OSE)) NASK-PIB został nadany status Operatora Ogólnopolskiej Sieci Edukacyjnej.
2. Ogólnopolska Sieć Edukacyjna jest zgodnie z art. 2. Ustawy OSE publiczną siecią telekomunikacyjną służącą świadczeniu publicznie dostępnych usług telekomunikacyjnych szkołom.
3. Zgodnie z art. 6. Ustawy OSE w przypadku, gdy warunki techniczne istniejącej infrastruktury telekomunikacyjnej nie pozwalają na świadczenie usługi spełniającej parametry, o których mowa w art. 5 pkt 2 Ustawy OSE, minister właściwy do spraw informatyzacji, może zezwolić na świadczenie usługi niespełniającej parametrów określonych w art. 5 pkt 2 Ustawy OSE na czas określony, nie dłuższy niż 12 miesięcy.

Strony zawarły niniejsza umowę.

Część I – Informacje podstawowe

Artykuł 1

Definicje

Abonent – Szkoła lub Organ Zarządzający daną Szkołą, która jest stroną umowy o świadczenie usług telekomunikacyjnych zawartą z dostawcą publicznie dostępnych usług telekomunikacyjnych.

Awaria - stan techniczny sieci lub jej elementów uniemożliwiający świadczenie Usług LTE, a poprzez to, uniemożliwiający świadczenie Usług Abonenckich.

Awaria Masowa - Awaria uniemożliwiająca świadczenie usług dla Abonentów OSE wynikająca z awarii przynajmniej jednego Punktu Styku z Wykonawcą LTE lub/i przynajmniej jednej stacji bazowej (BTS) Wykonawcy LTE nie dotyczy sytuacji spowodowanej Pracami Planowymi w sieci.

CPE – urządzenie brzegowe pracujące na styku sieci lokalnej i publicznej, dostarczające usługi sieciowe dla sieci lokalnej oraz zapewniające podstawowe mechanizmy bezpieczeństwa, na którym świadczone są Usługi OSE.

Dzień Roboczy (DR) - wszystkie dni tygodnia za wyjątkiem sobót oraz dni ustawowo wolnych od pracy. Przy obliczaniu terminów liczonych w dniach, o których mowa w treści niniejszego dokumentu nie uwzględnia się dnia wpływu komunikatu do Strony umowy.

ID Łącza LTE - niezmienny numer dla danego łącza LTE nadany przez Wykonawcę spełniający następujące wymagania:

- możliwość jednoznacznej identyfikacji łącza LTE, także w przypadku, gdy w danej lokalizacji (pod danym adresem) znajduje się więcej niż jedno zakończenie sieci (zakończenie łącza LTE),
- możliwość jednoznacznej identyfikacji łącza LTE bez konieczności podawania adresu zakończenia łącza lub innych danych,

Identyfikator Zamówienia (Numer ewidencyjny) - unikalny numer identyfikujący Zamówienie. Składa się z 26 cyfr w formacie XXXXX_YYYYYY_RRRMMDD_HHMMSS, gdzie pięć cyfr X oznacza identyfikator Wykonawcy siedem cyfr Y oznacza numer Zamówienia, RRRMMDD oznacza datę wygenerowania Zamówienia w formacie rok-miesiąc-dzień, HHMMSS oznacza godzinę wygenerowania Zamówienia. Identyfikator Zamówienia nadaje OSE.

Informacja - każda informacja przekazywana pomiędzy Stronami zarówno w postaci elektronicznej jak i papierowej.

Infrastruktura Telekomunikacyjna – urządzenia telekomunikacyjne, oprócz telekomunikacyjnych urządzeń końcowych, oraz w szczególności linie, kanalizacje kablowe, słupy, wieże, maszty, kable, przewody oraz osprzęt, wykorzystywane do zapewnienia telekomunikacji.

Lokalizacja – miejsce z jednym adresem, w którym mieści się Szkoła lub Szkoły i w którym Wykonawca jest zobowiązany do wykonania swoich usług.

Łącze Abonenckie – łącze doprowadzone na podstawie umowy zawartej pomiędzy operatorem a NASK-PIB o Świadczenie usługi szerokopasmowej transmisji danych pomiędzy budynkami, w których mieszczą się Szkoły, a punktem wymiany ruchu z siecią Operatora Ogólnopolskiej Sieci Edukacyjnej.

Łącze LTE (tymczasowe) - łącze alternatywne oparte o technologię LTE 4G.

ODF (ang. Optical Distribution Frame) – Przełącznica optyczna, służy do pasywnego łączenia kabli światłowodowych.

Okres Rozliczeniowy - okres 1 (jednego) miesiąca, tj. od godziny 0:00 pierwszego dnia miesiąca do godz. 24:00 ostatniego dnia miesiąca. Jeżeli Usługa LTE świadczona na podstawie Umowy nie obejmuje pełnego miesiąca, wówczas jednostką czasu stanowiącą podstawę do ustalenia opłaty jest każdy rozpoczęty dzień. W takim przypadku opłatę dzienną oblicza się jako iloraz opłaty miesięcznej oraz liczby 30.

OSE – Operator Ogólnopolskiej Sieci Edukacyjnej, którym zgodnie z art. 4 ust. 1 Ustawy OSE jest Naukowa i Akademicka Sieć Komputerowa – Państwowy Instytut Badawczy.

Prace Planowe – prace związane z rozbudową, okresowymi przeglądami i modernizacją istniejącej Infrastruktury Telekomunikacyjnej lub sieci jednej Strony, których realizacja może mieć wpływ na działalność sieci drugiej Strony. Prace Planowe dzielą się na: prace planowe na Infrastrukturze Telekomunikacyjnej i na działania utrzymaniowe mogące wpłynąć na działanie Usług LTE.

Przerwa w świadczeniu Usługi LTE – przerwa w świadczeniu transmisji danych, niebędąca Awarią, spowodowana w szczególności Pracami Planowymi albo przerwa w świadczeniu transmisji danych będąca Awarią.

Punkt Styku – miejsce połączenia Sieci OSE z Siecią Wykonawcy LTE, na której są świadczone usługi telekomunikacyjne, w szczególności w technologii LTE 4G, na potrzeby OSE.

Sieć OSE – zgodnie z art. 2 Ustawy OSE jest to publiczna sieć telekomunikacyjna łącząca Szkoły na terytorium Polski, służąca świadczeniu publicznie dostępnych usług telekomunikacyjnych Szkole.

Sieć Wykonawcy LTE – sieć telekomunikacyjna Wykonawcy LTE lub sieć telekomunikacyjna operatora z którym Wykonawca LTE zawarł umowę, wykorzystywana na potrzeby realizacji Usługi LTE.

Siła Wyższa - zdarzenie zewnętrzne o charakterze nadzwyczajnym niezależne od strony, któremu nie można zapobiec przy dołożeniu najwyższej staranności, a w szczególności:

- wojna, a w tym: wojna domowa, zamieszki, akty sabotażu, rozruchy,
- katastrofy naturalne np. burze, huragany, trzęsienia ziemi, powodzie,
- utrata przez NASK-PIB statusu OSE w wyniku potencjalnych działań ustawodawczych, w szczególności polegających na uchyleniu ustawy OSE lub też nowelizacji ww. ustawy polegającej na zmianie podmiotowej OSE lub przedmiotowej zmianie zadań OSE oraz wszelkie inne zewnętrzne działania prawne, które mogą mieć wpływ na Umowę pomiędzy Stronami.

SLA - Service Level Agreement. Jest to umowa utrzymania poziomu jakości Usługi LTE, ustalona między OSE a Wykonawcą LTE określona w art. 15 pkt 8b Umowy.

System TT - system teleinformatyczny, udostępniony Wykonawcy LTE przez OSE, służący do wymiany informacji w procesach określonych w Umowie oraz do obsługi zleceń w ramach Umowy. W przypadku niedostępności Systemu TT, za System TT uważa się komunikację za pomocą poczty elektronicznej na ustalone przez Strony adresy.

Szkoła - szkoła w rozumieniu art. 2 pkt 2 ustawy z dnia 14 grudnia 2016 r. – Prawo oświatowe (Dz. U. z 2017 r. poz. 59 i 949 z ew. póź. zm.), z wyjątkiem szkół dla dorosłych.

Umowa Abonencka – umowa o świadczenie publicznie dostępnych usług telekomunikacyjnych zawarta przez Abonenta z OSE.

Usługa LTE – usługa niespełniająca parametrów określonych w art. 5 pkt 2 Ustawy OSE, która obejmuje:

- instalację urządzeń na potrzeby świadczenia transmisji danych w szczególności w technologii LTE 4G,
- świadczenie transmisji danych w szczególności w technologii LTE 4G zgodnie z parametrami jakościowymi określonymi w art. 15 pkt 8b Umowy,
- deinstalację urządzeń zainstalowanych na potrzeby świadczenia transmisji danych w szczególności w technologii LTE 4G,
- przyłączenie łącza Abonenckiego tj. wpięcie łącza Abonenckiego do infrastruktury OSE w Lokalizacji.

Ustawa OSE - Ustawa z dnia 27 października 2017 r. o Ogólnopolskiej Sieci Edukacyjnej (Dz. U. 2017, poz. 2184 z późn. zm.).

Ustawa Pt - Ustawa z dnia 16 lipca 2004 r. Prawo telekomunikacyjne (tekst jednolity: Dz. U. z 2017, poz. 1907 z późn. zm.).

Węzeł OSE – węzeł agregacyjny OSE, w którym znajdują się urządzenia OSE służące Sieci OSE, określony przez nazwę, adres pocztowy, pomieszczenie i dokładną lokalizację ODF.

Wykonawca LTE – podmiot, który jako operator telekomunikacyjny świadczy bezpośrednio Usługę LTE lub też podmiot niebędący operatorem telekomunikacyjnym który zawarł umowę z operatorem telekomunikacyjnym świadczącym Usługę LTE. Wykonawca LTE posiada lub też jest zobowiązany

do zagwarantowania, że podmiot z którym zawarł umowę na świadczenie usług telekomunikacyjnych posiada wszystkie uprawnienia do świadczenia usług telekomunikacyjnych.

Zamówienie – informacja (oświadczenie woli) w formie elektronicznej lub pisemnej (papierowej) lub dokumentowej (np. w postaci skanu podpisanego Zamówienia, w postaci przekazanego e-mailem Zamówienia złożonego w formie dokumentowej lub poprzez System TT) przekazywana przez OSE do Wykonawcy LTE w celu realizacji Usługi LTE. Wzór Zamówienia stanowi Załącznik nr 4 do Umowy.

Artykuł 2

Przedmiot Umowy

1. Przedmiotem Umowy jest świadczenie usługi niespełniającej parametrów określonych w art. 5 pkt 2 Ustawy OSE, która obejmuje:
 - a) instalację urządzeń na potrzeby świadczenia transmisji danych w szczególności w technologii LTE 4G,
 - b) świadczenie transmisji danych w szczególności w technologii LTE 4G,
 - c) deinstalację urządzeń zainstalowanych na potrzeby świadczenia transmisji danych w szczególności w technologii LTE 4G,
 - d) przyłączenie łącza Abonenckiego tj. wpięcie łącza Abonenckiego do infrastruktury OSE w Lokalizacji.
2. Usługa LTE realizowana dla jednego łącza LTE będzie usługą tymczasową, do czasu dostarczenia łącza Abonenckiego, realizowaną przez okres nie dłuższy niż 12 miesięcy od jej uruchomienia, zgodnie z art. 6 Ustawy OSE.
3. Wykonawca LTE może odmówić realizacji zamówień na usługi świadczone w ramach Umowy, w przypadku gdy: świadczenie usług jest niemożliwe z powodu Siły Wyższej.
4. Wykonawca LTE może odmówić realizacji nowych zamówień na usługi świadczone w ramach Umowy, w przypadku, gdy OSE zalega z płatnościami na rzecz Wykonawcy LTE z tytułu Umowy, po uprzednim pisemnym wezwaniu do zapłaty z wyznaczeniem dodatkowego 14 dniowego terminu płatności.
5. Wykonawca LTE będący operatorem telekomunikacyjnym jest zobowiązany do przedstawienia OSE w terminie 7 dni od dnia zawarcia umowy dokumentu potwierdzającego iż jest uprawniony do świadczenia usług telekomunikacyjnych, tj. wpisu do rejestru przedsiębiorców telekomunikacyjnych. W przypadku gdy Wykonawca LTE nie jest operatorem telekomunikacyjnym, jest on zobowiązany do przedstawienia OSE w terminie 7 dni od dnia zawarcia umowy wpisu do rejestru przedsiębiorców telekomunikacyjnych operatora telekomunikacyjnego świadczącego usługę LTE z którym zawarł umowę w celu świadczenia usług objętych Umową. W sytuacji gdy Wykonawca LTE nie przedstawi ww. dokumentu w terminie, OSE ma prawo do odstąpienia od całości lub części umowy w ciągu 30 dni od upływu terminu o którym mowa powyżej.

Artykuł 3

Data wejścia w życie, czas trwania Umowy

1. Umowa wchodzi w życie z dniem jej podpisania przez należycie umocowanych przedstawicieli Stron.
2. Umowa zawarta jest na okres do dnia 31 grudnia 2020 r. z możliwością jej przedłużenia, jednak nie dłużej niż do upływu 12 miesięcy od daty złożenia ostatniego Zamówienia.

Artykuł 4

Zobowiązania Stron

1. W ramach Umowy Wykonawca LTE zapewnia poprawne świadczenie Usługi LTE z parametrami technicznymi nie gorszymi niż parametry techniczne wskazane w art. 15 pkt 8b Umowy.

2. Strony są zobowiązane do zgodnego współdziałania w celu zapewnienia efektywnego wykorzystania istniejących zasobów infrastruktury telekomunikacyjnej znajdujących się w ich dyspozycji na potrzeby realizacji Usługi LTE.
3. Strony są zobowiązane do wzajemnego informowania się o wszelkich zdarzeniach zaistniałych w trakcie realizacji Usługi LTE mogących mieć wpływ na funkcjonowanie sieci, w tym na integralność sieci telekomunikacyjnych wykorzystywanych do świadczenia Usługi LTE lub na jakość usług świadczonych Abonentom.
4. Strony zobowiązują się zachować w tajemnicy wszelkie informacje techniczne, finansowe, handlowe, prawne i organizacyjne dotyczące drugiej Strony, uzyskane dla celów związanych z zawarciem i realizacją Umowy, niezależnie od formy przekazania tych informacji i ich źródła.

Artykuł 5

Warunki rozwiązywania Umowy

1. Każda ze Stron Umowy może rozwiązać Umowę ze skutkiem natychmiastowym w przypadku prawomocnej utraty uprawnień do prowadzenia działalności.
2. Każdej ze Stron Umowy przysługuje prawo rozwiązania Umowy ze skutkiem natychmiastowym, dokonanego w formie pisemnej pod rygorem nieważności, w przypadku, gdy:
 - a) druga Strona Umowy rażąco naruszyła istotne postanowienia Umowy i nie zaprzestaje tych naruszeń po wezwaniu i wyznaczeniu terminu dodatkowego do zaprzestania naruszeń;
 - b) druga Strona Umowy zalega z płatnościami wynikającymi z Umowy za 3 (trzy) okresy rozliczeniowe i nie uiściła należności w dodatkowym terminie 14 dni od dnia doręczenia jej pisemnego wezwania do zapłaty.
3. W każdym przypadku wypowiedzenie Umowy należy dostarczyć w formie pisemnej do Wykonawcy LTE lub OSE, na adres wskazany w Załączniku nr 3 do Umowy.

Artykuł 6

Procedura rozstrzygnięcia sporów dotyczących realizacji Umowy

1. Wszelkie spory dotyczące realizacji Umowy, które mogą skutkować dochodzeniem odszkodowania przed sądem powszechnym, mogą być rozwiązywane przez Strony w pierwszej kolejności w drodze negocjacji.
2. Negocjacje, o których mowa powyżej, będą prowadzone przez upoważnionych przedstawicieli Wykonawcy LTE i OSE po uprzednim wezwaniu jednej ze Stron do rozpoczęcia rozmów. Jeżeli po upływie 30 dni od daty wezwania do rozpoczęcia negocjacji, spór nie zostanie rozwiązany, Strony poddadzą zaistniały spór pod rozstrzygnięcie sądu powszechnego właściwego dla siedziby OSE, chyba że Strony postanowią inaczej.

Artykuł 7

Zachowanie integralności sieci

1. Techniczne rozwiązania na potrzeby Usługi LTE stosowane przez Strony nie mogą naruszać integralności sieci wykorzystywanych do świadczenia Usługi LTE ani zakłócać realizacji innych usług telekomunikacyjnych. Integralność sieci oznacza możliwość łączenia sieci telekomunikacyjnych Stron poprzez ściśle określone interfejsy, przy zagwarantowaniu właściwego poziomu wykonywanych usług telekomunikacyjnych.
2. Strony zobowiązane są do stosowania w swoich urządzeniach rozwiązań technicznych zgodnych z odpowiednimi zaleceniami ITU, ETSI, ATM Forum Technical Committee oraz IEEE (Ethernet – 802.3 IEEE Standard for Information Technology – IEEE Computer Society/Local and Metropolitan Area Networks) i innych certyfikowanych organizacji standaryzacyjnych.
3. W przypadku stosowania przez Strony urządzeń niezgodnych z normami, o których mowa w ust. 2, każda ze Stron może domagać się:
 - a) odszkodowania z tytułu szkód spowodowanych nieprawidłowym działaniem tych urządzeń;

- b) wyłączenia lub usunięcia tych urządzeń natychmiast po upływie terminu zawartego w uprzednim wezwaniu do wyłączenia lub usunięcia tych urządzeń, wynoszącego 3 (trzy) DR i wymiany urządzeń na zgodne z normami.
4. Urządzenia techniczne Stron będą zasilane zgodnie z wymaganiami odpowiednich norm ETSI.
 5. W celu zachowania integralności sieci wykorzystywanych do świadczenia Usługi LTE, Wykonawca LTE i OSE opierają się na niżej wymienionych zasadach współpracy międzyoperatorskiej:
 - a) Strony odpowiedzialne są za swoją sieć i zobowiązane są eksploatować swoje sieci oraz ustalać zasady współpracy z podmiotami trzecimi w taki sposób, aby nie spowodować szkody lub zakłóceń w sieciach Stron.
 - b) Strony we własnym zakresie zapewniają sprawne działanie swojej sieci oraz odpowiadają za utrzymanie sprawności technicznej urządzeń po swojej stronie oraz za przepływ ruchu międzysieciowego.
 - c) Strony decydują o rodzaju podejmowanych w swojej sieci działań w sytuacji wystąpienia Awarii, pod warunkiem, że nie ma to wpływu na ruch międzysieciowy drugiej Strony. Strony zobowiązane są do wzajemnego informowania się o wszelkich zdarzeniach zaistniałych w trakcie współpracy mogących mieć wpływ na integralność ich sieci telekomunikacyjnych lub na jakość świadczonych usług.
 - d) Strony nie będą przyłączać ani zezwalać na przyłączenie do swoich sieci żadnych sieci lub urządzeń, które nie spełniają wymogów przewidzianych obowiązującym prawem.
 - e) Strony będą nadzorować własny sprzęt i urządzenia, a także ponosić odpowiedzialność za jego funkcjonowanie.
 - f) Strony są zobowiązane do wzajemnego informowania się o wszelkich zdarzeniach zaistniałych w trakcie realizacji Usług LTE mogących mieć wpływ na integralność ich sieci telekomunikacyjnych lub na jakość usług świadczonych Abonentom.
 - g) Niezbędne dla potrzeb Usługi LTE uziemienie poszczególnych urządzeń dla wspólnej masy następować będzie zgodnie z zaleceniami odpowiednich norm ETSI oraz zaleceń ITU.

Artykuł 8

Warunki zachowania tajemnicy telekomunikacyjnej i ochrony danych w sieci

1. Współpraca OSE z Wykonawcą LTE w ramach Usług LTE dostarczanych przez Wykonawcę LTE musi uwzględniać poniżej wymienione zasady:
 - a) wzajemne zachowanie w tajemnicy informacji i danych prawnie chronionych, a w szczególności stanowiących tajemnicę telekomunikacyjną,
 - b) wykorzystywanie informacji prawnie chronionych jedynie w celu wykonania Umowy. W szczególności informacje takie nie mogą być ujawniane innym działom, oddziałom, czy innym komórkom organizacyjnym OSE, jak i Wykonawcy LTE, ich spółkom zależnym oraz partnerom, dla których uzyskanie takich informacji mogłoby oznaczać działania prowadzące do ograniczenia lub naruszenia konkurencji, a także nieujawnionych do wiadomości publicznej informacji: technicznych, technologicznych, organizacyjnych, innych informacji posiadających wartość gospodarczą;
 - c) zachowywać w tajemnicy postanowienia Umowy, wszelkie informacje techniczne, technologiczne, ekonomiczne, finansowe, handlowe, prawne i organizacyjne dotyczące drugiej Strony, uzyskane w związku z realizacją Umowy niezależnie od formy przekazania tych informacji i ich źródła¹;
2. Powyższe zasady nie mają zastosowania do tych informacji, które:
 - a) są opublikowane, powszechnie znane lub zostały urzędowo podane do publicznej wiadomości,
 - b) zostały przekazane przez osobę trzecią w ramach wykonania Umowy,
 - c) zostały ujawnione przez jedną ze Stron Umowy za uprzednią pisemną zgodą drugiej Strony,

¹ Dane te mogą być jednak udostępniane do celów postępowań administracyjnych.

- d) zostały ujawnione właściwym organom ze względu na wymogi prawa,
 - e) zostały ujawnione za pisemną zgodą drugiej Strony podmiotowi finansującemu działalność Strony związaną z realizacją Umowy,
 - f) są przekazywane osobom świadczącym usługi doradcze, pod warunkiem uprzedniego uzyskania od tych osób pisemnego zobowiązania do zachowania w tajemnicy informacji prawnie chronionych, uzyskanych w związku z Umową.
3. Zasady określone powyżej będą wiązać Strony w czasie obowiązywania Umowy oraz przez 5 (pięć) lat po rozwiązaniu lub wygaśnięciu Umowy.
4. Strony są zobowiązane do:
- a) zachowania należytej staranności, w zakresie uzasadnionym względami technicznymi lub ekonomicznymi, przy zabezpieczaniu urządzeń i sieci zgodnie z wewnętrznymi przepisami w tym zakresie oraz zbiorów danych przed nieuprawnioną ingerencją osób trzecich,
 - b) przetwarzania informacji i danych prawnie chronionych tylko i wyłącznie w przypadku, gdy są przedmiotem usługi świadczonej Abonentowi lub są niezbędne do jej wykonywania, a także w celu wykonania zadań na rzecz obronności, bezpieczeństwa państwa oraz bezpieczeństwa i porządku publicznego na żądanie uprawnionych ustawowo organów, albo gdy jest to konieczne w celu przetwarzania tych informacji w statystycznych systemach informatycznych.

Artykuł 9

Odpowiedzialność Stron

1. Zasady ogólne

- 1.1. Strona jest zobowiązana do naprawienia szkody, którą poniosła druga Strona, wynikłej z niewykonania lub nienależytego wykonania Umowy, chyba, że niewykonanie lub nienależyte wykonanie jest następstwem okoliczności, za które Strona nie ponosi odpowiedzialności. Szkada obejmuje straty rzeczywiste, które poniosła dana Strona.
- 1.2. W przypadku gdy Wykonawca LTE nie jest operatorem telekomunikacyjnym i zawarł umowę z operatorem telekomunikacyjnym w celu świadczenia OSE Usługi LTE, odpowiedzialność za niewykonanie lub nienależyte wykonanie Umowy w stosunku do OSE ponosi wyłącznie Wykonawca LTE.
- 1.3. Za działanie lub zaniechania podwykonawców oraz wszelkich osób upoważnionych przez OSE lub Wykonawcę LTE, odpowiednio OSE lub Wykonawca LTE odpowiadają jak za własne działania lub zaniechania.

2. Siła wyższa

- 2.1. Działanie Siły Wyższej może wstrzymać w całości lub w części wykonanie Umowy. Strona poszkodowana w przypadku działania Siły Wyższej zobowiązuje się powiadomić drugą Stronę w jak najkrótszym terminie o zaistnieniu takich okoliczności, jak również o ich ustaniu.
- 2.2. Strona ta niezwłocznie zawiadomi drugą Stronę na adres wskazany w Załączniku nr 3 do Umowy o powstaniu tego zdarzenia, a ponadto będzie informować drugą Stronę o istotnych faktach mających wpływ na przebieg takiego zdarzenia, w szczególności o przewidywanym terminie jego zakończenia i o przewidywanym terminie podjęcia wykonywania zobowiązań z Umowy, oraz o zakończeniu tego zdarzenia, w miarę możliwości przedstawiając dokumentację w tym zakresie.
- 2.3. Strony uzgodnią sposób postępowania wobec tego zdarzenia.
- 2.4. Strona zawiadamiająca o zaistnieniu Siły Wyższej niezwłocznie, w miarę możliwości, rozpocznie usuwanie skutków tego zdarzenia.
- 2.5. Zobowiązania Stron określone w Umowie zostaną zawieszony w całości lub częściowo do chwili ustania działania Siły Wyższej i przywrócenia warunków umożliwiających wykonywanie Umowy, jakie istniały przed zaistnieniem Siły Wyższej. Tym samym, Strony zobowiązują się do wdrożenia wszelkich środków koniecznych do usunięcia zakłóceń, które na skutek Siły Wyższej przerwały świadczenie usług, będących przedmiotem Umowy.

2.6. Jeśli okoliczności związane z działaniem Siły Wyższej będą trwały ponad 3 (trzy) miesiące, Strony uzgodnią, czy wykonywanie Umowy powinno być kontynuowane i na jakich zasadach kontynuacja ta ma nastąpić.

3. Kary umowne

- 3.1. W przypadku ujawnienia przez Wykonawcę LTE informacji prawnie chronionych, których zakres i zasady zachowania w tajemnicy określone są w art. 8 Umowy, Wykonawca LTE, który dokonał ujawnienia informacji prawnie chronionych z naruszeniem art. 8 Umowy zapłaci OSE, której informacje zostały ujawnione, karę umowną w wysokości 10.000 zł (dziesięć tysięcy złotych) za każdy przypadek naruszenia klauzuli poufności.
- 3.2. W przypadku przekroczenia przez Wykonawcę LTE terminu realizacji danego Zamówienia na przyłączenie łącza Abonenckiego i deinstalację, OSE przysługiwać będzie kara umowna w wysokości 50 zł (pięćdziesiąt złotych) za każdy DR opóźnienia, ale nie więcej niż 3.000 zł (trzy tysiące złotych).
- 3.3. W przypadku niemożności świadczenia lub przerwy w świadczeniu Usługi LTE spowodowanej brakiem dostępu Usługi LTE zdefiniowanych w art. 15 pkt 8b Umowy przez 1 (jeden) DR, OSE przysługiwać będzie kara umowna w wysokości 1/30 abonamentu za każdy dzień przerwy lub braku dostępu do Usługi LTE.
- 3.4. W przypadku braku przekazania raportów z monitoringu o których mowa w art. 11 ust. 1 Umowy, OSE przysługiwać będzie kara umowna w wysokości 1.000 zł (jeden tysiąc złotych) za każdy taki przypadek.
- 3.5. Zastrzeżone powyżej kary umowne nie wyłączają możliwości dochodzenia na zasadach ogólnych odszkodowania przenoszącego wysokość kary umownej.
- 3.6. W przypadku gdy Wykonawca opóźnia się z realizacją danego Zamówienia na przyłączenie łącza Abonenckiego i deinstalację przez więcej niż 10 (dziesięć) DR w stosunku do wyznaczonego terminu, co powoduje opóźnienie w dostarczeniu przez OSE usługi spełniającej parametry określone w art. 5 pkt 2 Ustawy OSE, OSE może wykonać czynność przyłączenia łącza Abonenckiego i deinstalacji we własnym zakresie (również korzystając ze wsparcia podmiotów trzecich), a następnie może obciążyć Wykonawcę LTE kosztem takiego wykonania zastępczego. W celu uniknięcia wątpliwości takie wykonanie zastępcze nie wymaga upoważnienia przez sąd na podstawie art. 480 §1 KC. W przypadku gdy OSE skorzysta z takiego uprawnienia po przekroczeniu 10 (dziesięciu) DR o którym mowa w zdaniu pierwszym, Wykonawcy LTE nie będzie dalej naliczana kara umowna o której mowa w ust. 3.2. powyżej.

Artykuł 10 Reklamacje

1. Postanowienia ogólne

- 1.1. Strony zobowiązują się do dochowania należytej staranności przy współpracy w obsłudze reklamacji zgłaszanych przez Strony.
- 1.2. Reklamacje zgłaszane są w formie pisemnej, za pośrednictwem poczty elektronicznej, telefonicznie lub dokumentowej (w postaci skanu). Zgłoszenie telefoniczne wymaga każdorazowo pisemnego potwierdzenia przez OSE zgłaszającego reklamację w terminie 3 (trzech) DR od daty pierwszego zgłoszenia. Brak potwierdzenia powoduje nieuwzględnienie reklamacji.

2. Reklamacje dotyczące działania Usługi LTE

- 2.2. Reklamacje rozpatruje i załatwia każda ze Stron we własnym zakresie. W razie wątpliwości, za Stronę zobowiązaną do rozpatrzenia i załatwienia reklamacji uważa się Stronę, która świadczy podmiotowi reklamującemu usługę na podstawie umowy z Abonentem.
- 2.3. W przypadku reklamacji, w związku z realizacją usługi, świadczonej przez jedną ze Stron w oparciu o usługę lub infrastrukturę drugiej Strony, dla której rozpatrzenia niezbędne jest uzyskanie informacji od drugiej Strony, Strona, której złożono reklamację, przekaze w jak najkrótszym możliwym terminie, nie dłuższym niż 7 (siedem) DR od dnia otrzymania

reklamacji, drugiej Stronie opis przedmiotu reklamacji i wniosek o udzielenie informacji niezbędnych do jej rozpatrzenia.

- 2.4. Strona, która otrzymała wniosek o udzielenie informacji niezbędnych do rozpatrzenia reklamacji udzieli drugiej Stronie informacji w terminie do 7 (siedmiu) DR od dnia otrzymania opisu przedmiotu reklamacji i wniosku o udzielenie informacji. Strony zobowiązują się do podjęcia wszelkich niezbędnych czynności w celu udzielenia odpowiedzi na wniosek drugiej Strony.
- 2.5. Strona rozpatrująca reklamację odpowiada za jej rozpatrzenie oraz ponosi we własnym zakresie wszelkie koszty reklamacji.
- 2.6. OSE może złożyć reklamację do Wykonawcy LTE z tytułu niemożliwości świadczenia lub przerwy w świadczeniu Usługi Abonenckiej spowodowane brakiem dostępu lub pogorszeniem parametrów Usługi zdefiniowanych w art. 15 pkt 8b do Umowy oraz z tytułu braku terminowej realizacji Zamówienia. OSE może złożyć reklamację w ciągu 12 (dwunastu) miesięcy licząc od końca Okresu Rozliczeniowego, w którym wystąpiło zdarzenie będące podstawą złożenia reklamacji.
- 2.7. Wykonawca LTE rozpatruje reklamację dot. niewykonania lub nienależytego wykonania Usługi LTE w terminie 7 (siedmiu) dni z możliwością przedłużenia do 12 (dwunastu) dni, licząc od daty jej złożenia przez OSE. Po upływie 7 (siedmiu) dni od daty złożenia reklamacji przez OSE, Wykonawca LTE informuje OSE o wydłużeniu terminu rozpatrzenia reklamacji do 12 (dwunastu) dni ze wskazaniem, na czym polega szczególnie skomplikowany przypadek danej reklamacji.
- 2.8. W przypadku niedotrzymania przez Wykonawcę LTE terminów, o których mowa w pkt 2.6. powyżej reklamację uznaje się za rozpatrzoną pozytywnie.
- 2.9. W przypadku negatywnego rozpatrzenia reklamacji, Wykonawca LTE przekazuje odpowiedź wraz z uzasadnieniem.
- 2.10. W przypadku pozytywnego rozpatrzenia reklamacji, OSE przysługuje kara umowna określona w art. 9 ust. 3 pkt. 3.3.

3. Reklamacje finansowe

- 3.1. Reklamacje finansowe mogą być składane z tytułu wadliwego rozliczenia należności pieniężnych za Usługę LTE.
- 3.2. Reklamację można wnieść w terminie 12 (dwunastu) miesięcy, licząc od końca Okresu Rozliczeniowego, w którym wystąpiło zdarzenie uprawniające do złożenia reklamacji.
- 3.3. Reklamacja finansowa zostanie przyjęta przez Wykonawcę LTE do rozpatrzenia pod warunkiem określenia w niej numeru faktury, której zastrzeżenia dotyczą, oraz równoczesnego przekazania do Wykonawcy LTE, szczegółowego wykazu reklamowanych usług z danymi pozwalającymi na identyfikację przedmiotowych pozycji, wraz z informacją o zgłaszanych do niej zastrzeżeniach. OSE jest zobowiązany do umieszczenia danych, o których mowa w zdaniu powyższym tylko w przypadku, gdy reklamowana faktura zawiera takie dane.
- 3.4. Wykonawca LTE rozpatruje reklamacje finansowe w terminie 30 (trzydziestu) dni, licząc od dnia otrzymania reklamacji od OSE. Reklamacje będą przesyłane na adres wskazany w Załączniku nr 3 do Umowy.
- 3.5. W przypadku nierozpatrzenia reklamacji w terminie określonym w pkt. 3.4., reklamację uznaje się za rozpatrzoną pozytywnie.
- 3.6. W przypadku uznania przez Wykonawcę LTE reklamacji, Wykonawca LTE w ciągu 30 (trzydziestu) dni wystawi fakturę korygującą.
- 3.7. W przypadku negatywnego rozpatrzenia reklamacji dotyczącej faktury, Wykonawca LTE przekaże odpowiedź wraz z uzasadnieniem odrzucenia reklamacji. Odpowiedź zostanie przesłana na adres wskazany w Załączniku nr 3 do Umowy.

Artykuł 11

Monitoring i obsługa Awarii

1. Postanowienia ogólne.

- 1.1. Wykonawca LTE jest zobowiązany do monitoringu usług świadczonych na rzecz OSE, w szczególności:
 - a. Dostępności urządzeń zainstalowanych w Lokalizacji w trybie 24/7/365,
 - b. Monitorowania ruchu dla Lokalizacji w cyklu dziennym i zbierania alarmów z przekroczeń wymaganych parametrów.
- 1.2. Wykonawca LTE, będzie przysyłał raporty dotyczące monitorowania i zbierania alarmów z przekroczeń wymaganych parametrów w cyklu tygodniowym na adres e-mail dedykowany do monitoringu i obsługi awarii wskazanym w Załączniku nr 3 do Umowy.

2. Podstawowe zasady współpracy Stron w zakresie usuwania Awarii.

- 2.1. Wykonawca LTE i OSE współpracują przy lokalizacji i usuwaniu Awarii.
- 2.2. Strona odpowiedzialna za usunięcie Awarii usuwa ją według własnych procedur technicznych i dostępnych środków.
- 2.3. Wykonawca LTE i OSE wzajemnie i bezzwłocznie powiadamiają się o wystąpieniu Awarii.
- 2.4. Po usunięciu Awarii Strona odpowiedzialna za przywrócenie poprawnej pracy sieci niezwłocznie powiadomi drugą Stronę o usunięciu Awarii.
- 2.5. Wykonawca LTE i OSE prowadzą rejestr zgłoszeń zarówno, gdy zgłaszają Awarię, jak i gdy odbierają informację o Awarii.
- 2.6. OSE jest zobowiązany umożliwić wstęp pracownika Wykonawcy LTE lub podmiotu działającego na zlecenie Wykonawcy LTE do Lokalizacji w celu sprawdzenia stanu technicznego łącza LTE i urządzeń do niego podłączonych, o ile jest to konieczne do należytego świadczenia Usługi LTE lub usunięcia Awarii. Sprawdzenie następuje w terminie uzgodnionym z Abonentem. Podczas obsługi zgłoszenia Awarii dopuszczalny jest kontakt służb technicznych Wykonawcy LTE z Abonentem. W przypadku, gdy Abonent nie wyrazi zgody na powyższe czynności, Wykonawca LTE jest zwolniony z odpowiedzialności wobec OSE z tytułu niewywiązania się z terminowego usuwania Awarii.
- 2.7. W przypadku stwierdzenia przez przedstawicieli Stron Awarii w Infrastrukturze Telekomunikacyjnej, za którą odpowiedzialny jest OSE, Wykonawca LTE nie ponosi odpowiedzialności za przekroczenie czasu usuwania Awarii.
- 2.8. W przypadku stwierdzenia przez przedstawicieli Stron Awarii wymagających prac w Lokalizacji, czas SLA dla usunięcia Awarii wynosi 8 (osiem) godzin roboczych od momentu zgłoszenia Awarii. Umówienie wizyty ekipy serwisowej z przedstawicielem Szkoły leży po stronie Wykonawcy LTE.

3. Zasady postępowania w celu usunięcia Awarii.

- 3.1. Wykonawca LTE będzie korzystał z Systemu TT, który będzie dostępny 24 (dwadzieścia cztery) godziny na dobę, 7 (siedem) dni w tygodniu, w celu przyjmowania i obsługi zgłoszeń Awarii.
- 3.2. W przypadku konieczności podjęcia działań interwencyjnych w związku z wystąpieniem problemów dotyczących świadczenia Usługi, za których prawidłowe działanie odpowiada jedna ze Stron, druga Strona, która ujawniła wystąpienie Awarii, niezwłocznie dokona zgłoszenia.

4. Obsługa Awarii Masowej.

- 4.1. Proces obsługi Awarii Masowej realizowany jest zgodnie z zapisami ust. 2 pkt. 2.2. – 2.7. Informacje o Awariach będą przekazywane pocztą elektroniczną zgodnie z procedurą wskazaną w Załączniku nr 5 do Umowy.
- 4.2. Wiadomość przekazywana pocztą elektroniczną, o której mowa w punkcie 4.1 będzie zawierała załącznik z listą ID łącza LTE objętych Awarią Masową oraz dodatkowo następujące informacje:
 - a) ID łącza LTE;
 - b) Data wystąpienia Awarii;

- c) Planowana data usunięcia Awarii;
 - d) Opis Awarii.
- 4.3. Wykonawca LTE co 2 (dwie) godziny w przedziale czasowym 0:00 – 23:59 będzie informował OSE za pomocą Systemu TT lub alternatywnie za pomocą adresu poczty elektronicznej wskazanego w Załączniku nr 3 do Umowy, o statusie łączności LTE objętych Awarią Masową.
- 4.4. Zamknięcie statusu Awarii Masowej będzie dotyczyło pełnej listy łączności LTE, dla których Awaria Masowa została usunięta.
- 4.5. OSE potwierdza Wykonawcy LTE fakt usunięcia Awarii Masowej.
- 4.6. W sytuacji wystąpienia Awarii Masowej OSE nie będzie zgłaszał do Wykonawcy LTE pojedynczych informacji o Awarii łączności LTE, objętych Awarią Masową.

5. Punkt przyjęcia i obsługa zgłoszeń Awarii

- 5.1. W przypadku wykrycia Awarii przez którąkolwiek ze Stron, fakt ten należy zgłosić drugiej Stronie w formie elektronicznej za pomocą Systemu TT lub alternatywnie za pomocą adresu poczty elektronicznej wskazanego w Załączniku nr 3 do Umowy, a zgłoszenie tego faktu powinno zostać potwierdzone przez drugą Stronę w terminie 30 (trzydzieści) minut od zgłoszenia Awarii.
- 5.2. W Zgłoszeniu Strona przesyła nadany przez siebie numer Zgłoszenia. Numer Zgłoszenia jest zamieszczany przez Strony we wszelkiej korespondencji dotyczącej Awarii.
- 5.3. Po dokonaniu wstępnej lokalizacji Awarii, Strona przyjmująca Zgłoszenie przekaże Stronie zgłaszającej przewidywaną datę i godzinę rozpoczęcia naprawy.
- 5.4. Niezwłocznie po potwierdzeniu otrzymania zgłoszenia Wykonawca LTE i OSE przystępują do ustalenia przyczyny Awarii.
- 5.5. Czas usunięcia przyczyn Awarii nie powinien przekraczać 8 (ośmiu) godzin roboczych w przypadku konieczności wizyty w Lokalizacji, w pozostałych przypadkach 24 (dwudziestu czterech) godzin w Dni Robocze od momentu dokonania Zgłoszenia Awarii przez OSE.
- 5.6. Koszty usunięcia Awarii ponosi ta ze Stron, która odpowiada za wystąpienie okoliczności prowadzących do Awarii.
- 5.7. Wykonawca LTE przesyła OSE informację o usunięciu Awarii.
- 5.8. Po otrzymaniu komunikatu od Wykonawcy LTE o usunięciu Awarii, OSE ma do 24 (dwudziestu czterech) godzin w Dni Robocze na potwierdzenie do Wykonawcy LTE usunięcia Awarii.
- 5.9. W przypadku stwierdzenia przez OSE nieusunięcia Awarii, OSE niezwłocznie, jednak nie później niż w ciągu 24 (dwadzieścia cztery) godzin w Dni Robocze od dnia przesłania informacji, o której mowa w ust. 8, przesyła kolejne Zgłoszenie, nadając ten sam numer Zgłoszenia. Czas usunięcia Awarii jest liczony od momentu pierwszego Zgłoszenia.
- 5.10. Wykonawca LTE zamyka Zgłoszenie Awarii z terminem powiadomienia OSE o usunięciu Awarii w przypadku:
- a) potwierdzenia przez OSE usunięcia Awarii,
 - b) niewysłania przez OSE komunikatu o potwierdzeniu usunięcia Awarii – wówczas Wykonawca LTE zamyka Zgłoszenie po upływie 24 (dwudziestu czterech) godzin w Dni Robocze od wysłania do OSE komunikatu o usunięciu Awarii.

Artykuł 12 Prace Planowe

1. Prace Planowe na Infrastrukturze Telekomunikacyjnej

- 1.1. OSE i Wykonawca LTE będą konsultować między sobą plany Prac Planowych.
- 1.2. Strona przeprowadzająca Prace Planowe na Infrastrukturze Telekomunikacyjnej zapewni utrzymanie ruchu telekomunikacyjnego.
- 1.3. W przypadku, gdy nie ma możliwości zapewnienia ciągłości świadczenia usług, a planowane zawieszenie ruchu jest nieuniknione, Prace Planowe powinny być wykonane w porze najmniejszego

ruchu międzysieciowego. W tym przypadku OSE i Wykonawca LTE uzgodnią termin planowanego zawieszenia ruchu telekomunikacyjnego.

- 1.4. OSE i Wykonawca LTE wzajemnie będą powiadamiali się o Pracach Planowych w ustalonym wzajemnie terminie, przed ich rozpoczęciem. Informacja powinna określać przedmiot prac, ich charakter oraz przewidywaną datę i godzinę rozpoczęcia i zakończenia prac.
- 1.5. Informację o Pracach Planowych na Infrastrukturze Telekomunikacyjnej Wykonawca LTE przesyła w postaci elektronicznej w terminie 14 (czternastu) dni przed rozpoczęciem Prac Planowych na Infrastrukturze Telekomunikacyjnej, wskazując jednocześnie szczegółowy harmonogram prac, który powinien zawierać:
 - a) przewidywaną datę i godzinę rozpoczęcia oraz zakończenia Prac Planowych;
 - b) charakter i opis przewidywanych prac;
 - c) ewentualny wpływ na obsługę zamówień oraz obsługę zgłoszeń Awarii z wyszczególnieniem procesów, których to dotyczy.
- 1.6. Jeżeli na 2 (dwa) DR przed przeprowadzeniem prac Strona, która zgłasza taką potrzebę, nie anuluje Prac Planowych, termin prac uznaje się za wiążący.
- 1.7. Jeżeli w trakcie przeprowadzania Prac Planowych Strona, która zgłosiła zamiar prowadzenia prac, planuje zmianę harmonogramu tych prac, musi natychmiast powiadomić o tym fakcie drugą Stronę.
- 1.8. Zgłoszenie przez OSE Awarii dotyczącej Prac Planowych przeprowadzanych przez Wykonawca LTE nie będzie traktowane jako Awaria.
- 1.9. Za Prace Planowe nie uważa się usuwania skutków Awarii lub Awarii Masowej.
- 1.10. Za okres Prac Planowych OSE nie wnosi opłat na rzecz Wykonawcy LTE.
- 1.11. Za okres Prac Planowych OSE nie przysługuje prawo występowania z jakimikolwiek roszczeniami finansowymi z tytułu ich realizacji.

2. Działania utrzymaniowe w sieci

- 2.1. W ramach działań utrzymaniowych niezbędnych dla zapewnienia prawidłowej eksploatacji Infrastruktury Telekomunikacyjnej Wykonawca LTE, Wykonawca LTE ma prawo do wykonywania w sieci następujących prac:
 - a) optymalizacji sieci;
 - b) przełączenia;
 - c) aktualizacji oprogramowania;
 - d) nowych uruchomień związanych z realokacją kart i połączeń.
- 2.2. Prace, o których mowa w ust. 2 pkt. 2.1., mogą powodować pojawienie się Przerw w świadczeniu Usług LTE. Z tego tytułu Wykonawca LTE nie jest zobowiązany do zaspokojenia roszczeń OSE wynikłych z Przerwy w świadczeniu Usług LTE.
- 2.3. Działania utrzymaniowe w sieci IP mogą być prowadzone w przedziałach czasowych od godziny 00:01 do 06:00 każdego dnia. Każdorazowo, jeśli Wykonawca LTE będzie przeprowadzać prace w ramach okien serwisowych, powiadomi o tym OSE w terminie 4 (czterech) DR przed planowanymi działaniami utrzymaniowymi. W powiadomieniu Wykonawca LTE określi przewidywany czas wykonywanych prac oraz wskaże Usługi LTE, dla których mogą wystąpić Przerwy w świadczeniu Usług LTE.
- 2.4. Przerwa w świadczeniu Usługi LTE dla pojedynczego Punktu Styku jednorazowo nie będzie dłuższa niż jedna godzina z zastrzeżeniem, że dwa razy w roku kalendarzowym może wynosić cały okres okna serwisowego.
- 2.5. W ramach prac optymalizacji obciążenia / zasobów na węzłach sieci Wykonawca LTE zastrzega sobie prawo do dokonywania przełączania zasobów pomiędzy węzłami oraz interfejsami wewnątrz tych węzłów. Prace, o których mowa powyżej, prowadzone są w godzinach 01.00 – 06.00. Czas Przerwy w świadczeniu Usługi LTE dla pojedynczego łącza LTE może trwać do 20 minut. Prace powyższe wynikają z konieczności zapewnienia ciągłości uruchamiania nowych Usług LTE. W celu minimalizacji ilości przerw dla pojedynczego łącza LTE Wykonawca LTE prowadzi działania optymalizacyjne w taki sposób, aby przerwy nie występowały częściej niż raz w danym miesiącu. O wszelkich planowanych zmianach Wykonawca LTE powiadomi OSE

z wyprzedzeniem 5 (pięciu) DR. Z tytułu Przerw w świadczeniu Usługi LTE, o których mowa w niniejszym ustępie, Wykonawca LTE nie ponosi odpowiedzialności. Wszelkie czynności wykonywane w ramach prac optymalizacji obciążenia / zasobów interfejsów, o których mowa powyżej, realizowane są na koszt Wykonawcy LTE.

- 2.6. Dla Usług LTE w ramach działań modernizacyjnych i optymalizacyjnych sieci, Wykonawca LTE zastrzega sobie prawo do przełączenia łącza LTE na inne urządzenie w tej samej Lokalizacji z zachowaniem tego samego poziomu dostępu. O Pracach Planowych Wykonawca LTE powiadomi OSE z 30-dniowym wyprzedzeniem. W terminie 14 (czternastu) DR przed planowanym przełączeniem łącza LTE Wykonawca LTE przekaże OSE terminy i zasady przełączenia łącza LTE.
- 2.7. Wykonawca LTE powiadomi niezwłocznie OSE o występującej bądź mającej wystąpić Przerwie w świadczeniu Usługi LTE.

Artykuł 13

Przekształcenie, likwidacja, upadłość

Każda ze Stron poinformuje niezwłocznie drugą Stronę listem poleconym o jakimkolwiek wniosku o ogłoszenie upadłości Strony, o otwarciu postępowania układowego, o złożeniu wniosku, podjęciu uchwały lub o zaistnieniu innego zdarzenia prowadzącego do rozwiązania Strony.

Artykuł 14

Lista Lokalizacji

1. Lista Lokalizacji stanowiąca Załącznik nr 6 do Umowy zawiera w formie tabeli sortowanej: ID_2017, adres 3603 Lokalizacji i wykonawcę instalacji ze strony OSE.
2. OSE złoży Zamówienia na Usługę LTE dla 500 Lokalizacji w terminie do 5 (pięciu) dni od daty zawarcia Umowy.
3. Uruchomienie Usługi LTE dla pierwszych 500 Lokalizacji nie może nastąpić później niż 30 DR od złożenia Zamówienia.
4. W celu usprawnienia procesu instalacji i uruchomienia Wykonawca LTE powinien uzgodnić harmonogram instalacji i uruchomienia Usługi LTE do Zamówień o których mowa w ust. 2, z wykonawcą instalacji ze strony OSE dla danej Lokalizacji.
5. Wykonawca LTE przekazuje OSE harmonogram instalacji i uruchomienia Usługi LTE, który musi zawierać planowaną datę uruchomienia Usługi LTE dla każdej Lokalizacji, z wyprzedzeniem 7 dni przed datą realizacji Zamówienia dla poszczególnych Lokalizacji.
6. OSE złoży Zamówienia na Usługę LTE dla kolejnych Lokalizacji w paczkach do 100 szt. Uruchomienie Usługi LTE w kolejnych Lokalizacjach nie może nastąpić później niż 14 DR od złożenia Zamówienia. Wykonawca LTE przekazuje OSE harmonogram instalacji i uruchomienia Usługi LTE, który musi zawierać planowaną datę uruchomienia Usługi LTE dla każdej Lokalizacji, z wyprzedzeniem 7 dni przed datą realizacji Zamówienia dla poszczególnych Lokalizacji.
7. OSE nie jest zobowiązany do złożenia Zamówień na wszystkie Lokalizacje wskazane w Liście Lokalizacji stanowiącej Załącznik nr 6 do Umowy.
8. W przypadku gdy możliwe jest już świadczenie na łączu Abonenckim usługi OSE spełniającej parametry określone w art. 5 pkt 2 Ustawy OSE, OSE jest uprawnione do rezygnacji ze świadczenia Usługi LTE (z realizacji danego Zamówienia). Wykonawcy LTE nie przysługuje odszkodowanie ani jakiegokolwiek inne roszczenia z tytułu rezygnacji z Zamówienia przez OSE.
9. Zasady przyłączenia łącza Abonenckiego określone są w szczególności w art. 15 Umowy.

Część II – Techniczne warunki realizacji

Artykuł 15

Sposób realizacji Usługi LTE

1. Usługą LTE objęte są Lokalizacje zawarte w Załączniku nr 6 do Umowy.
2. Wykonawca LTE jest zobowiązany zainstalować w pomieszczeniu Lokalizacji urządzenia terminujące łącze LTE oraz wszystkie inne urządzenia, konieczne do realizacji Usługi LTE. Urządzenia te muszą być zainstalowane w miejscu uzgodnionym ze Szkołą, w szczególności w szafie telekomunikacyjnej zainstalowanej na potrzeby OSE.
3. Wykonawca LTE odpowiada za poprawne działanie zainstalowanych urządzeń, a Usługa LTE odbierana jest na wskazanym przez OSE porcie urządzenia CPE w Lokalizacji.
4. Port, na którym odbierana będzie usługa, będzie portem FastEthernet lub GigabitEthernet pracującym w standardzie 100Base-TX lub 1000Base-T.
5. W każdej Lokalizacji Wykonawca LTE zapewni jeden stały adres IPv4. Adresy używane w ramach świadczenia Usługi LTE muszą być uzgodnione z OSE. OSE musi wyrazić zgodę na wykorzystanie konkretnych pul adresowych, w szczególności na wykorzystanie pul adresowych dla usług realizowanych przez Wykonawcę.
6. Dla świadczonej usługi Wykonawca LTE zapewni MTU dla IPv4 nie mniejsze niż 1400B (dla pakietów IPv4 wysyłanych i odbieranych przez urządzenie brzegowe sieci OSE zainstalowane w Lokalizacji).
7. Wykonawca LTE odda transmisję z Lokalizacji na Punktach Styku. Sposób realizacji Punktów Styku opisuje art. 17.
8. W ramach Usługi LTE Wykonawca LTE zrealizuje:
 - a) instalację urządzeń na potrzeby świadczenia transmisji danych w technologii LTE 4G,
 - b) świadczenie transmisji danych w technologii LTE 4G zgodnie z parametrami jakościowymi:
 - i. Czas usuwania Awarii do 24 godzin w Dni Robocze.
 - ii. Czas Usunięcia Awarii wynikającej z niesprawności urządzeń w Lokalizacji do 8 godzin w dni kalendarzowe.
 - iii. Czas usunięcia Awarii Masowej do 6 godzin w dni kalendarzowe.
 - iv. Roczną Dostępność łącza LTE na poziomie 99,5%.
 - c) przyłączenie łącza Abonenckiego tj. wpięcie łącza Abonenckiego do wskazanego przez OSE portu urządzenia CPE w Lokalizacji,
 - d) deinstalację urządzeń zainstalowanych na potrzeby świadczenia transmisji danych w technologii LTE 4G.
9. Instalacja urządzeń i uruchomienie Usługi LTE:
 - a. Wykonawca LTE musi wykonać pomiar jakości sygnału radiowego wyrażony parametrami RSRP (dBm) - (Reference Signal Receive Power), RSRQ (dB) - (Reference Signal Received Quality) oraz SINR (dB) - (Signal to Interference plus Noise Ratio) co najmniej trzech sieci LTE dostępnych w Lokalizacji. W przypadku braku sygnału radiowego co najmniej jednej sieci LTE, jako wynik pomiaru należy podać „brak sygnału”.
 - b. Wykonawca LTE wybiera usługę o najwyższej osiągniętej w wyniku pomiaru jakości sygnału.
 - c. W przypadku kiedy dla zainstalowanej usługi wykorzystującej antenę wewnętrzną lub antenę zewnętrzną instalowaną poniżej poziomu dachu Szkoły przepustowość usługi liczona jak w pkt. a powyżej nie przekroczy 10Mb/s / 1Mb/s (mierzoną dla pakietów IP, przy pomocy narzędzia iperf lub innego analogicznego wskazanego przez OSE do serwera zlokalizowanego w węźle centralnym sieci OSE) Wykonawca LTE zobowiązany jest do zainstalowania anteny zewnętrznej powyżej poziomu dachu.
 - d. Antena powinna być zainstalowana w ciągu 30 dni od daty pomiaru, o którym mowa w pkt c. powyżej.
 - e. Po zainstalowaniu anteny Wykonawca LTE dokona pomiarów jakości sieci LTE opisanych w punkcie a.
 - f. Protokoły z ww. pomiarów stanowią element dokumentacji powykonawczej i każdorazowo muszą być dostarczone do OSE. Protokół zdawczo-odbiorczy instalacji i uruchomienia Usługi LTE stanowiący Załącznik nr 8 do Umowy zostanie podpisany bez uwag pomiędzy OSE

- a Wykonawcą LTE wyłącznie wtedy gdy Wykonawca LTE dostarczy dokumenty wskazane w Załączniku nr 8.
 - g. OSE podpisze ww. protokół bez uwag lub też wprowadzi uwagi (zastrzeżenia), o których mowa poniżej, do protokołu w ciągu 5 DR.
 - h. W przypadku uwag OSE do Dokumentacji powykonawczej, Wykonawca LTE jest zobowiązany do uwzględnienia uwag (dokonania poprawek do dokumentacji powykonawczej) w ciągu 5 DR.
 - i. Za termin realizacji Zamówienia uznaje się datę podpisania bez uwag protokołu zdawczo-odbiorczego instalacji i uruchomienia Usługi LTE.
 - j. Wykonawca LTE podłączy łącze LTE do wskazanego portu CPE w Lokalizacji.
10. Przyłączenie łącza Abonenckiego.
- a. Wykonawca LTE przystąpi do przełączenia łącza LTE na łącze Abonenckie nie wcześniej niż 6 DR przed datą wskazaną na Zamówieniu na przyłączenie łącza Abonenckiego i deinstalację.
 - b. Wykonawca LTE jest zobowiązany do wpięcia łącza Abonenckiego we wskazany przez OSE w trybie roboczym port CPE.
 - c. Poprawność przełączenia musi być potwierdzona telefonicznie przez OSE na kontakt wskazany w Załączniku nr 3 do Umowy.
11. Deinstalacja usługi.
- a. Deinstalacja Usługi LTE może nastąpić na podstawie wystawionego Zamówienia na przyłączenie łącza Abonenckiego i deinstalację.
 - b. Deinstalacja Usługi LTE, może nastąpić dopiero po potwierdzeniu telefonicznym przez OSE na kontakt wskazany w Załączniku nr 3 do Umowy, że łącze Abonenckie jest uruchomione.
 - c. W trakcie deinstalacji Wykonawca LTE jest zobowiązany do deinstalacji wszystkich elementów i urządzeń zainstalowanych w trakcie instalacji Usługi LTE, w szczególności anteny zewnętrznej.
 - d. W trakcie deinstalacji Wykonawca LTE jest zobowiązany do przywrócenia Lokalizacji do stanu pierwotnego przed instalacją.
 - e. Urządzenia zdeinstalowane, mogą być wykorzystane przez Wykonawcę LTE na potrzeby instalacji Usługi LTE w innej Lokalizacji.
12. Wykonawca LTE jest zobowiązany wykonać i dostarczyć OSE w terminie 5 DR:
- a. od daty instalacji i uruchomienia - protokół instalacji i uruchomienia Usługi LTE z protokołami pomiarów,
 - b. od daty przyłączenia łącza Abonenckiego – protokół zdawczo-odbiorczy usługi OSE (usługi spełniającej parametry określone w art. 5 pkt 2 Ustawy OSE),
 - c. od daty deinstalacji - protokół deinstalacji Usługi LTE,
- Za dostarczenie uważa się przesłanie skanów protokołów w formie odpowiedzi na e-mail OSE z Zamówieniem bez zmiany tematu i odbiorców oryginalnej wiadomości lub przez dedykowany portal.
13. Wzór Protokołu zdawczo-odbiorczego instalacji i uruchomienia Usługi LTE stanowi Załącznik nr 8 do Umowy.
14. Wzór Protokołu zdawczo-odbiorczego usługi OSE (usługi spełniającej parametry określone w art. 5 pkt 2 Ustawy OSE) stanowi Załącznik nr 9 do Umowy.
15. Wzór Protokołu zdawczo-odbiorczego deinstalacji Usługi LTE stanowi Załącznik nr 10 do Umowy.

Artykuł 16

Urządzenia dostarczone przez Wykonawcę LTE

1. W ramach realizacji Usługi LTE Wykonawca LTE dostarczy urządzenia do Lokalizacji, w szczególności urządzenia radiowe, a także wszelkie inne urządzenia i materiały niezbędne do realizacji Usługi LTE.

2. Przez cały czas realizacji Usługi LTE urządzenia pozostają własnością Wykonawcy LTE. Po zakończeniu świadczenia Usługi LTE w Lokalizacji Wykonawca LTE zobowiązany jest do deinstalacji wszystkich urządzeń.
3. Urządzeniami zarządza Wykonawca LTE.
4. Dostarczone urządzenia spełniają następujące warunki:
 - a. Urządzenia muszą zapewnić łączność z prędkością nie mniejszą niż 50Mb/s. Nie jest to wartość gwarantowana dla rzeczywistej prędkości transmisji, a jedynie wymagana wydajność urządzenia.
 - b. Urządzenia powinny mieć możliwość wykorzystania zewnętrznej anteny. Dostarczone anteny powinny mieć możliwość zainstalowania na zewnątrz budynku szkolnego, w szczególności na dachu lub ścianie budynku lub na dodatkowym maszcie antenowym, w zależności od lokalnych uwarunkowań i możliwości.
 - c. Urządzenia powinny mieć możliwość dołączenia urządzenia CPE, zainstalowanego przez OSE w Lokalizacji, portem FastEthernet lub GigabitEthernet pracującym w standardzie 100Base-TX lub 1000Base-T.
 - d. Urządzenia muszą być przystosowane do pracy ciągłej.
 - e. Urządzenia muszą mieć możliwość montażu w szafie telekomunikacyjnej 19" poprzez montaż do istniejącej ramy lub w przypadku urządzeń wolnostojących montaż na dostarczonej półce.

Artykuł 17

Charakterystyka realizacji Punktów Styku

1. Wykonawca LTE zobowiązuje się zapewnić realizację usługi transmisji danych od wszystkich Lokalizacji zgodnie z Listą Lokalizacji stanowiącą Załącznik nr 6 do Umowy do Punktu Styku.
2. Wykonawca LTE zobowiązuje się do uruchomienia Punktu Styku z siecią OSE w węzłach OSE.
3. Punkty Styku muszą być zlokalizowane w węzłach sieci OSE, w lokalizacjach wskazanych w Załączniku nr 7 do Umowy.
4. Punkty Styku pomiędzy Siecią Wykonawcy LTE a siecią OSE muszą być zbudowane przy wykorzystaniu interfejsów 10GE, 40GE lub 100GE ze złączami fizycznymi 10GBase-LR, 40GBase-LR4, 100GBase-LR4. Ww. interfejsy mogą być agregowane (zgodnie z zaleceniem IEEE 802.3ad), przy założeniu agregacji wyłącznie styków tego samego typu i prędkości pracy.
5. Dla każdego Punktu Styku Wykonawca LTE wyznaczy pulę adresów osiągalnych przez dany styk, lub rozgłosi te adresy przy wykorzystaniu protokołu BGP (opisanego w RFC 4271).
6. Wszelkie koszty związane z budową Punktu Styku, pokrywa Wykonawca LTE.
7. Wszelkie koszty związane z eksploatacją Punktu Styku, pokrywa Wykonawca LTE.
8. OSE nie będzie pobierać żadnych opłat za zbudowanie i eksploatację Punktu Styku.
9. Za monitorowanie wykorzystania Punktów Styku odpowiada OSE.
10. W wypadku przekroczenia 80% pojemności Punktu Styku (rozumianych jako średnie pięciominutowe) w ciągu trzech dni w ciągu jednego miesiąca (rozumianego jako 30 kolejnych dni), Wykonawca LTE w ciągu 30 dni od wezwania przez OSE rozbuduje styk o dodatkową przepływność lub zbuduje dodatkowy Punkt Styku, który przejmie część ruchu z przeciążonego Punktu Styku.

Część III Zamówienia dotyczące Usług LTE

Artykuł 18

Zamówienia dotyczące Usługi LTE

1. OSE może zamówić Usługę LTE na każdą Lokalizację wskazaną w Załączniku nr 6 do Umowy,. Usługa LTE może być świadczona przez okres nie dłuższy niż 12 miesięcy (z zastrzeżeniem możliwości wcześniejszej rezygnacji przez OSE z realizacji Zamówienia na podstawie art. 14 ust. 9 Umowy) od daty podpisania bez uwag Protokołu instalacji i uruchomienia Usługi LTE, a po upływie tego terminu wygasa.
2. W celu rozpoczęcia świadczenia Usługi LTE, OSE składa do Wykonawcy LTE Zamówienie na instalację i uruchomienie w formie pisemnej (papierowej, do komórki organizacyjnej Wykonawcy LTE określonej w Załączniku Adresowym) lub elektronicznej lub dokumentowej (w postaci skanu podpisanego Zamówienia, w postaci przekazanego e-mailem Zamówienia złożonego w formie dokumentowej lub poprzez portal przeznaczony do komunikacji pomiędzy OSE a Wykonawcą LTE).
3. Wzór formularza Zamówienia stanowi Załącznik nr 4 do Umowy.
4. Za datę złożenia Zamówienia przez OSE przyjmuje się datę wpłynięcia do Wykonawcy LTE wypełnionego i podpisanego przez uprawnionych przedstawicieli OSE Zamówienia.
5. Opłata miesięczna za Usługę LTE w jednej Lokalizacji jest naliczana od daty uruchomienia Usługi LTE zawartej w podpisanym bez zastrzeżeń protokole instalacji i uruchomienia Usługi LTE w danej Lokalizacji zgodnie z art. 20 Umowy, do daty przyłączenia łącza Abonenckiego zawartej w podpisanym bez zastrzeżeń protokole zdawczo-odbiorczym usługi OSE.
6. Zakończenie naliczania opłaty miesięcznej za Usługę LTE następuje w dniu podpisania bez zastrzeżeń protokołu zdawczo-odbiorczego usługi OSE lub gdy Wykonawca LTE uchyli się od obowiązku realizacji Zamówienia na przyłączenie łącza Abonenckiego i deinstalację po upływie 10 (dziesięciu) DR od wyznaczonego terminu realizacji tego Zamówienia.

Część IV – Opłaty i płatności

Artykuł 19

Fakturowanie i sposób płatności

1. Faktury za zrealizowane Usługi LTE Wykonawca LTE będzie wystawiać na podstawie protokołów instalacji i uruchomienia Usługi LTE do dnia podpisania protokołu zdawczo-odbiorczego usługi OSE według poniższych zasad na adresy: faktury.zakupu@nask.pl, op.rozliczenia.ose@nask.pl.
2. Przed wystawieniem faktury Wykonawca LTE do 5-go dnia następnego Okresu rozliczeniowego prześle OSE drogą elektroniczną w formacie pliku *.xlsx (MS Excel) na adres wskazany w Załączniku 3 do Umowy, do akceptacji specyfikację elementów rozliczanych na fakturze za dany Okres rozliczeniowy. W specyfikacji musi być wyszczególnione każde łącze z numerem ID_2017 oraz z datą uruchomienia Usługi LTE/przyłączenia łącza Abonenckiego i wyliczoną opłatą dla tego łącza (częstkową lub całościową) .
3. OSE w ciągu 3 Dni Roboczych akceptuje przedstawioną specyfikację lub zgłasza uwagi.
4. OSE jest zobowiązany uiszczać opłaty abonamentowe za usługi będące przedmiotem Umowy na podstawie wystawionych przez Wykonawcę LTE faktur VAT zgodnie z właściwymi przepisami podatkowymi i Artykułem 20 Opłaty. Faktury VAT będą wystawiane i przesyłane przez Wykonawcę LTE w formie elektronicznej zgodnie z obowiązującymi przepisami prawa podatkowego. Jednocześnie Wykonawca LTE jest uprawniony z własnej inicjatywy bądź na żądanie OSE do wystawiania faktur VAT w formie papierowej. Zmiana formy wystawiania faktur VAT wymaga przesłania drugiej Stronie pisemnej informacji w tym zakresie na adres wskazany w Załączniku nr 3 do Umowy i nie wymaga zawarcia pisemnego aneksu do Umowy.

5. OSE jest zobowiązany uiszczać opłaty abonamentowe za usługi będące przedmiotem Umowy z dołu za każdy miesiąc kalendarzowy.
6. Faktury VAT będą wystawiane przez Wykonawcę LTE do 10 (dziesiątego) DR raz w miesiącu z dołu w okresie rozliczeniowym, za który przysługuje opłata.
7. Wykonawca LTE wystawi fakturę VAT, którą OSE zapłaci w terminie do 21 (dwudziestu jeden) dni od daty jej dostarczenia do OSE. Za datę zapłaty uważa się dzień wypływu należności z rachunku bankowego OSE.
8. Strona ma obowiązek wysłać fakturę VAT drugiej Stronie w terminie nie późniejszym niż 7 (siedem) dni od daty jej wystawienia.
9. Jeżeli świadczone przez Wykonawcę LTE usługi nie obejmują pełnego miesiąca, wówczas jednostką czasu stanowiącą podstawę do ustalenia opłaty abonamentowej jest każdy rozpoczęty dzień. W takim przypadku opłatę dzienną oblicza się proporcjonalnie jako iloraz opłaty miesięcznej oraz liczby 30 (trzydzieści) a przedmiotowa opłata zostanie zafakturowana w kolejnym okresie rozliczeniowym i będzie płatna z dołu.
10. Wystawiona przez Wykonawcę LTE faktura VAT będzie określała sposób zapłaty i rachunek bankowy Wykonawcy (nazwa banku, adres i numer konta).
11. W przypadku opóźnienia OSE w płatności faktury (w części lub w całości), Wykonawca LTE naliczy odsetki ustawowe za każdy dzień opóźnienia, włącznie z dniami wolnymi od pracy, począwszy od 1 (pierwszego) dnia opóźnienia. Odsetki naliczane są od kwoty brutto jaką OSE jest zobowiązany zapłacić Wykonawcy LTE .
12. Należności wzajemne Stron wynikające z realizacji postanowień umów zawartych pomiędzy Stronami, za zgodą Stron mogą podlegać potrąceniu.

Artykuł 20

Opłaty

Lp.	Nazwa	Jednostka	Opłata netto	Opłata brutto	Uwagi
1	Opłata miesięczna za Usługę LTE do jednej Lokalizacji	PLN/miesiąc		Zgodnie z ofertą nie więcej niż 227,00 brutto	

Część V - Postanowienia końcowe

Artykuł 21

Postanowienia końcowe

1. W sprawach nieuregulowanych Umową stosuje się przepisy prawa powszechnie obowiązującego.
2. Umowę sporządzono w dwóch jednobrzmiących egzemplarzach, po jednym dla każdej ze Stron.
3. Załączniki do Umowy stanowią jej integralną całość.
4. Wszelkie zmiany niniejszej Umowy wymagają zachowania przez Strony formy pisemnej pod rygorem nieważności.

5. Zmiana osób i danych adresowych którejkolwiek ze Stron, zawartych w Załączniku nr 3 (Załącznik Adresowy) wymaga poinformowania drugiej Strony przez należycie umocowanych przedstawicieli Strony zgłaszającej zmianę, z zachowaniem formy pisemnej pod rygorem nieważności.

Załączniki

1. Załącznik nr 1: Reprezentacja OSE;
2. Załącznik nr 2: Reprezentacja Wykonawcy LTE;
3. Załącznik nr 3: Załącznik Adresowy;
4. Załącznik nr 4: Wzór Zamówienia;
5. Załącznik nr 5: Informowanie o Pracach Planowych i Awariach oraz Procedura obsługi Awarii Masowych;
6. Załącznik nr 6: Lista Lokalizacji;
7. Załącznik nr 7: Lista Węzłów OSE;
8. Załącznik nr 8: Wzór Protokołu zdawczo-odbiorczego instalacji i uruchomienia Usługi LTE;
9. Załącznik nr 9: Wzór Protokołu zdawczo-odbiorczego usługi OSE;
10. Załącznik nr 10: Wzór Protokołu zdawczo-odbiorczego deinstalacji Usługi LTE.

OSE

Wykonawca LTE

.....

podpis

.....

podpis

.....

data

.....

data

Załącznik Adresowy

Tabela.1 Wykaz osób/komórek właściwych do kontaktów pomiędzy Stronami w poszczególnych sprawach związanych z realizacją Umowy.

L.p.	Sprawy związane z:	OSE Adres/ kontakt mailowy, nr telefonu	Wykonawca LTE Adres/ kontakt mailowy, nr telefonu
1	Zamówienie na usługę	NASK – Państwowy Instytut Badawczy, Dział Współpracy z Operatorami OSE ul. Kolska 12 01-045 Warszawa e-mail: op.lacza.ose@nask.pl tel.: +48 22 182 22 22	
2	Rezygnacja z usługi	NASK – Państwowy Instytut Badawczy, Dział Współpracy z Operatorami OSE ul. Kolska 12 01-045 Warszawa e-mail: op.lacza.ose@nask.pl tel.: +48 22 182 22 22	
3	Uruchomienie Punktu Styku	NASK – Państwowy Instytut Badawczy, Dział Usług i Narzędzi OSE ul. Kolska 12 01-045 Warszawa e-mail: lacza_ose@nask.pl tel.: +48 22 182 22 22	
4	Wykaz osób uprawnionych do podpisu zamówień	Zespół Współpracy z Operatorami	
5	Faktury	NASK – Państwowy Instytut Badawczy, Dział Współpracy z Operatorami OSE ul. Kolska 12 01-045 Warszawa e-mail: faktury.zakupu@nask.pl op.rozliczenia.ose@nask.pl tel.: +48 22 182 22 22	

L.p.	Sprawy związane z:	OSE Adres/ kontakt mailowy, nr telefonu	Wykonawca LTE Adres/ kontakt mailowy, nr telefonu
6	Reklamacje finansowe	NASK – Państwowy Instytut Badawczy, Zespół Współpracy z Operatorami OSE ul. Kolska 12 01-045 Warszawa e-mail: op.rozliczenia.ose@nask.pl tel.: +48 22 182 22 22	
7	Potwierdzenie odbioru zamówień Usługi LTE	NASK – Państwowy Instytut Badawczy, Zespół Współpracy z Operatorami OSE ul. Kolska 12 01-045 Warszawa e-mail: op.lacza.ose@nask.pl tel.: +48 22 182 22 22	
8	Ustalanie harmonogramu realizacji Usługi LTE	NASK – Państwowy Instytut Badawczy, Dział Współpracy z Operatorami OSE ul. Kolska 12 01-045 Warszawa e-mail: radoslaw.molski@nask.pl tel.: +48 22 182 22 22	
9	Informacja o dacie realizacji zamówienia	NASK – Państwowy Instytut Badawczy, Dział Współpracy z Operatorami OSE ul. Kolska 12 01-045 Warszawa e-mail: op.lacza.ose@nask.pl tel.: +48 22 182 22 22	
10	Potwierdzenie realizacji przyłączenia łącza Abonenckiego i deinstalacji	NASK – Państwowy Instytut Badawczy, Dział Współpracy z Operatorami OSE ul. Kolska 12 01-045 Warszawa e-mail: op.lacza.ose@nask.pl tel.: +48 22 182 22 22	

L.p.	Sprawy związane z:	OSE Adres/ kontakt mailowy, nr telefonu	Wykonawca LTE Adres/ kontakt mailowy, nr telefonu
11	Zgłoszenia uszkodzeń, awarii i przerw w świadczeniu usługi	NASK – Państwowy Instytut Badawczy, Dział Współpracy z Operatorami OSE ul. Kolska 12 01-045 Warszawa e-mail: op.awarie.ose@nask.pl tel.: +48 22 182 55 55	
12	Reklamacje operatorskie	NASK – Państwowy Instytut Badawczy, Dział Współpracy z Operatorami OSE ul. Kolska 12 01-045 Warszawa e-mail: op.reklamacje.ose@nask.pl tel.: +48 22 182 22 22	

Załącznik nr 4 do Umowy

Data wstępu	<Wykonawca LTE>

Nr ewidencyjny dokumentu (nadaje OSE)
Typ: LTE

Naukowa i Akademicka Sieć Komputerowa – Państwowy Instytut Badawczy

ZAMÓWIENIE – Usługa LTE

<wypełnia OSE>

Abonent < pełna nazwa Abonenta >,
--

Dane kontaktowe do Abonenta w celu dokonania instalacji łącza LTE w Lokalizacji <imię i nazwisko, stanowisko>	Telefon kontaktowy <numer> Adres email

Adres Lokalizacji w której ma być świadczona Usługa LTE <ID 2017, miejscowość, kod pocztowy, ulica, nr domu, współrzędne geograficzne,>

Rodzaj Usługi LTE	Wybór X	Data realizacji Usługi LTE
Instalacja i uruchomienie	<input type="checkbox"/>	
Przyłączenie łącza Abonenckiego i Deinstalacja	<input type="checkbox"/>	

Dane kontaktowe służb technicznych OSE <imię i nazwisko>	Telefon kontaktowy <numer> Adres email

Numer Umowy ze Szkołą

--

..... f.
data i PODPIS OSOBY UMOCOWANEJ
do składania Zamówień w imieniu OSE

Informowanie o Pracach Planowych i Awariach oraz Procedura obsługi Awarii Masowych

1. Wykonawca LTE będzie informował OSE o Pracach Planowych oraz Awariach Masowych za pomocą Systemu TT lub pocztą elektroniczną pod adres wskazany w Załączniku nr 3 do Umowy.
2. Wykonawca LTE do wiadomości elektronicznej dołączy plik Excel, o następującym formacie:

Zakładka: Awaria Masowa	Zakładka: Prace Planowe
Kolumny: <ul style="list-style-type: none">▪ Adres Lokalizacji▪ Data wystąpienia Awarii Masowej▪ Czy znana przyczyna Awarii Masowej (Tak/Nie)▪ Planowana data usunięcia awarii▪ Objawy▪ ID Punktu Styku, na którym Usługa LTE jest niedostępna.	Kolumny: <ul style="list-style-type: none">▪ Adres Lokalizacji▪ Planowana data rozpoczęcia▪ Planowana data zakończenia.▪ Opis prac▪ Status

3. Dane z pkt. 2 będą aktualizowane i przesyłane przez Wykonawcę LTE do OSE co 2h dla Awarii Masowych i co 12h dla Prac Planowych.

Lista Lokalizacji

Lp.	ID_2017	ID_PODMIOT_SZK OŁA RSPO	Województwo	Powiat	Gmina	Miejscowość	Ulica	Nr domu	X92	Y92	Wykonawca instalacji ze strony OSE

Lista węzłów OSE

Lp.	Adres Węzła OSE	Lokalizacja ODF
1	Budynek LIM Al. Jerozolimskie 65/79 00-697 Warszawa	Piętro: +3 Sala B , Szafa krosownicza ROW 0 RACK 5
2	Kolokacja NASK-PIB ul. 11 listopada 17/19 03-446 Warszawa	W obrębie powierzchni kolokacyjnych w budynku ODF Zlokalizowany w MMR1 oraz MMR2
3	Kolokacja 3S ul. Gospodarcza 12 40-432 Katowice	W obrębie powierzchni kolokacyjnych w budynku Budynek DC2, ODF zlokalizowany w TELCOROOM 21 oraz TELCOROOM 22
4	Kolokacja INEA ul. Wierzbowa 84 Wysogotowo 62-081 Przeźmierowo	Szafa krosownicza rzędu NASK_OSE_POZ_3 Szafa krosownicza rzędu NASK_OSE_POZ_5
5	Politechnika Białostocka ul. Wiejska 45a 15-351 Białystok	Pod wskazanym adresem mieszczą się trzy budynki A, B i C Węzeł OSE znajduje się w łączniku pomiędzy budynkami B i C.
6	Kolokacja TMPL ul. Albatrosów 16B 30-716 Kraków	W obrębie powierzchni kolokacyjnych w budynku ODF: ODF51004L/3 ODF: ODF51004L/4
7	Kolokacja TMPL ul. Witolda 6A 35-615 Rzeszów	W obrębie powierzchni kolokacyjnych w budynku ODF: ODF 58001C/ 21 ODF: ODF 58001C/ 22 ODF: ODF 58001C/ 23
8	Kolokacja TMPL ul. Na Ostatnim Groszu 112a 54-207 Wrocław	W obrębie powierzchni kolokacyjnych w budynku ODF46300I/4 ODF46300I/5
9	Kolokacja TMPL ul. Szczecińska 49 80-392 Gdańsk	W obrębie powierzchni kolokacyjnych w budynku ODF30990B/23 ODF30990B/24
10	Kolokacja TMPL ul. Europejska 29 71-069 Szczecin	W obrębie powierzchni kolokacyjnych w budynku ODF33093A/28 ODF33093A/29
11	Kolokacja TMPL ul. Wersalska 50 91-212 Łódź	W obrębie powierzchni kolokacyjnych w budynku ODF29990D/21 ODF29990D/22
12	Kolokacja EXEA ul. Włocławska 167 87-100 Toruń	W obrębie powierzchni kolokacyjnych w budynku EXEA pom. P17 ODF w szafie P17.105
13	Kolokacja Safe Center ul. T. Zana 32a 20-601 Lublin	W obrębie powierzchni kolokacyjnych w budynku ODF NASK w szafie krosowej 1
14	Kolokacja Park Naukowo- Technologiczny w Opolu ul. Technologiczna 2 45-839 Opole	W obrębie powierzchni kolokacyjnych w budynku 96J (1-48J do CPD.03 ; 49-96J do CPD.04)

Lp.	Adres Węzła OSE	Lokalizacja ODF
15	Kolokacja Sprint ul. Jagiellończyka 26 10-062 Olsztyn	W obrębie powierzchni kolokacyjnych w budynku ODF_NASK_1 ODF_NASK_2
16	Kolokacja Sinersio Polska ul. Inżynierska 8 67-100 Nowa Sól	W obrębie powierzchni kolokacyjnych w budynku BOX_C8_1 BOX_C8_2 BOX_C8_3
17	Kolokacja Gmina Kielce - Kielecki Park Technologiczny ul. Karola Olszewskiego 6 25-663 Kielce	W obrębie powierzchni kolokacyjnych w budynku ODF_NASK_1 ODF_NASK_2

**PROTOKÓŁ ZDAWCZO-ODBIORCZY
instalacji i uruchomienia USŁUGI LTE
z dnia DD.MM.RRRR**

do Zamówienia nr

Nazwa Szkoły: [pełna nazwa szkoły]

Adres: [pełny adres placówki szkoły]

zgodnie z Umową nr [nr um. ze szkołą]

RSPO: [numer]

W załączeniu:

1. Protokół zdawczo-odbiorczy instalacji i uruchomienia Usługi LTE
Wykonawca LTE – Szkoła – Załącznik nr A
2. Dokumentacja powykonawcza – Załącznik nr B

Uwagi:

.....
.....
.....

Podpisy:

Wykonawca LTE

NASK - PIB

[Imię i nazwisko] [Podpis]

[Imię i nazwisko] [Podpis]

.....
Imię i nazwisko oraz podpis

.....
Imię i nazwisko oraz podpis

.....
Pieczęćka firmy

.....
Pieczęćka firmy

Protokół sporządzono w 2 jednobrzmiących egzemplarzach po jednym dla Wykonawcy LTE i NASK - PIB.

Załącznik nr A do Załącznika nr 8 do Umowy

PROTOKÓŁ ZDAWCZO-ODBIORCZY instalacji i uruchomienia Usługi LTE zawarty pomiędzy Wykonawcą LTE i Szkołą z dnia DD.MM.RRRR

Nazwa Szkoły: [pełna nazwa szkoły]

Adres: [pełny adres placówki szkoły]

Odbierający ze strony Szkoły: [imię i nazwisko]

Umowa nr [nr um. ze szkołą]

RSPO [numer]

Oświadczenie Szkoły:

1. Niniejszym potwierdzam wykonanie instalacji w Szkole.
2. Nie zgłaszam zastrzeżeń co do sposobu oraz jakości wykonanej instalacji.
3. Potwierdzam odbiór następujących urządzeń i elementów infrastruktury:

Lp.	Typ urządzenia/elementy infrastruktury	Nazwa urządzenia/elementy infrastruktury	Producent	Numer seryjny	Czy wydano urządzenie? [TAK/NIE]
1.	Modem LTE	[model modem]/[N/D]	[producent] / [N/D]	[numer seryjny]/[N/D]	[TAK/NIE]
2.	Antena	[model Antena]/[N/D]	[producent] / [N/D]	[numer seryjny]/[N/D]	[TAK/NIE]
3.	Zasilacz	[model Zasilacz]/[N/D]	[producent] / [N/D]	[numer seryjny]/[N/D]	[TAK/NIE]
4.	Karta SIM	[model SIM]/[N/D]	[producent] / [N/D]	[numer seryjny]/[N/D]	[TAK/NIE]
5.					

Urządzenia wyszczególnione powyżej są własnością Wykonawcy LTE.

4. Niniejszym potwierdzam wykonanie testów

Test	Rezultat
Przepływność dostępu do Internetu	[wynik]
Uruchomienie stron https://ose.gov.pl/ , www.wp.pl ; www.onet.pl ; strona Szkoły.	[pozytywny / negatywny / N/D]
Dostępność usług pocztowych	[pozytywny / negatywny / N/D]

Uwagi:

.....

Podpisy:

Wykonawca LTE

Dyrektor Szkoły

[Imię i nazwisko] [Podpis]

[Imię i nazwisko] [Podpis]

.....
Imię i nazwisko oraz podpis

.....
Imię i nazwisko oraz podpis

.....
Pieczątką firmy

.....
Pieczątką Szkoły

Protokół sporządzono w 2 jednobrzmiących egzemplarzach po jednym dla Szkoły i Wykonawcy LTE.

WZÓR

DOKUMENTACJA POWYKONAWCZA

Lokalizacja:

[pełny adres placówki]

Dane Szkoły:

[nazwa szkoły]

RSPO [numer]

UM# [numer zamówienia]

Typ Lokalizacji:

[LTE]

Autor:

[imię i nazwisko] – [nazwa firmy].

(podwykonawca [nazwa firmy])

Wersja dokumentu	Data aktualizacji dokumentacji	Autor zmiany
1.0	[data RR-MM-DD]	[imię i nazwisko] – [nazwa firmy]. (podwykonawca [nazwa firmy])

Spis treści

Spis treści

1.	LISTA URZĄDZEŃ ORAZ ELEMENTÓW INFRASTRUKTURY	33
2.	SCHEMAT POŁĄCZEŃ WRAZ Z UMIEJSCOWIENIEM ELEMENTÓW ZAINSTALOWANYCH.....	34
3.	SZAFRA RACK - INSTALACJA ORAZ ZAWARTOŚĆ.....	35
4.	SCHEMAT POŁĄCZEŃ	36
5.	TESTY URUCHOMIENIA I ODBIORU USŁUGI LTE.....	37

1. LISTA URZĄDZEŃ ORAZ ELEMENTÓW INFRASTRUKTURY

Lp.	Typ / model	Producent	Numer seryjny	Uwagi: zainstalowano / przekazano – Zdjęcie nr
1.	Modem LTE	[model modem] / [N/D]	[model modem] / [N/D]	zainstalowano / przekazano / nie przekazano – Zdjęcie nr [numer]
2.	Antena	[model Antena] / [N/D]	[model Antena] / [N/D]	zainstalowano / przekazano / nie przekazano – Zdjęcie nr [numer]
3.	Zasilacz	[model Zasilacz] / [N/D]	[model Zasilacz] / [N/D]	zainstalowano / przekazano / nie przekazano – Zdjęcie nr [numer]
4.	Karta SIM	[model SIM] / [N/D]	[model SIM] / [N/D]	zainstalowano / przekazano – Zdjęcie nr [nr]



Zdjęcie 1.1 Szafa [NASK/POPC/szkoły] ([miejsce usytuowania]):

- Urządzenie CPE [NASK] (czerwona ramka)
- Urządzenie LTE (niebieska ramka)

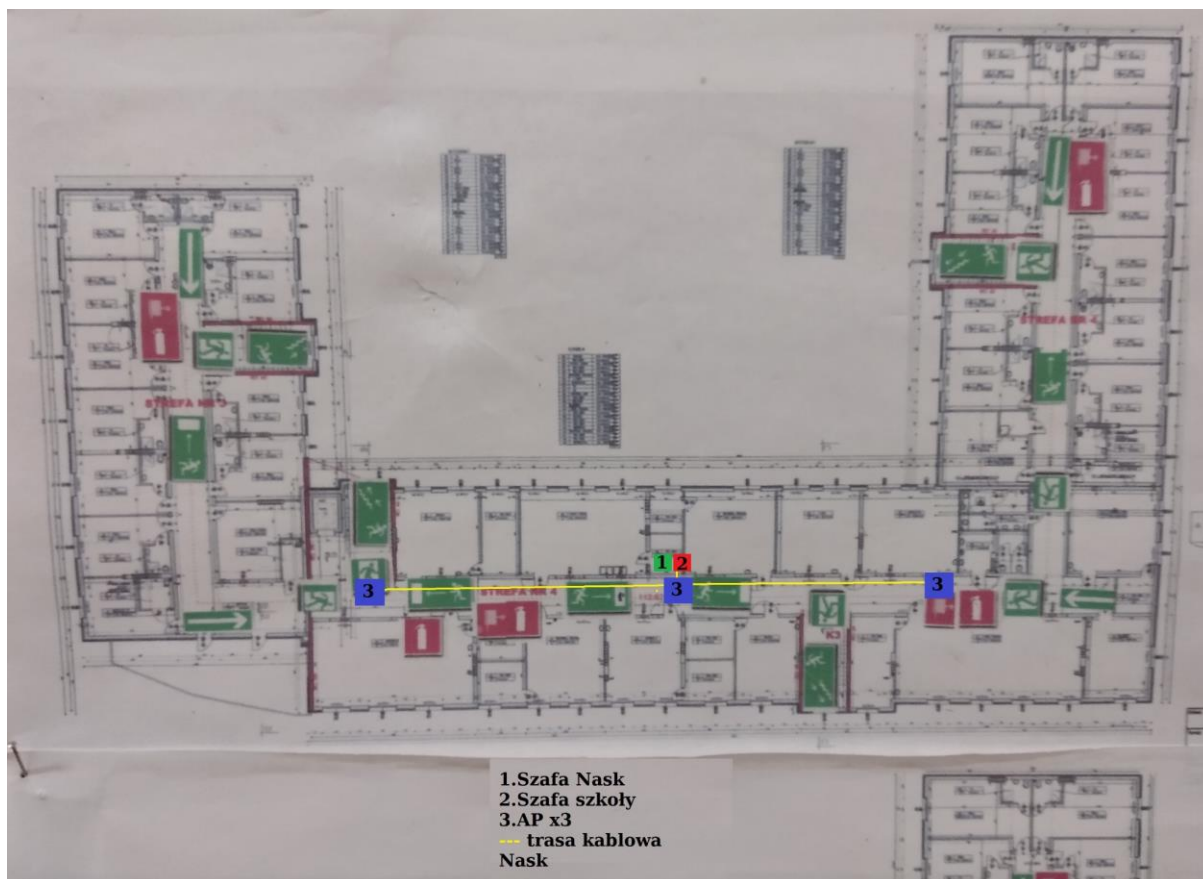
Jeśli któreś z urządzeń zostało zainstalowane w innej szafie, należy to uwzględnić umieszczając kolejną fotografię i oznaczyć je ramką.



Zdjęcie 1.2. Urządzenie anteny ([miejsce usytuowania])

2. SCHEMAT POŁĄCZEŃ WRAZ Z UMIEJSCOWIENIEM ELEMENTÓW ZAINSTALOWANYCH

- Urządzenie CPE
- Urządzenie modem LTE Wykonawca LTE [numer]
- Urządzenie Antena Wykonawca LTE [numer].



Zdjęcie 2.1. Umieszczenie urządzeń na planie szkoły.

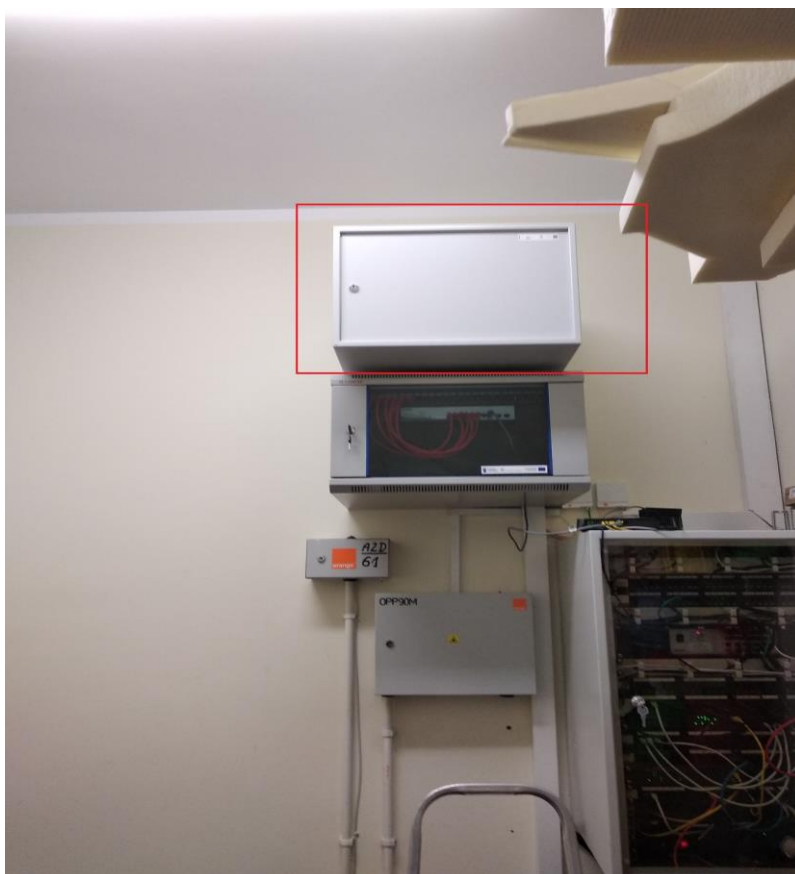
Zaznaczyć na planie szkoły w wyraźny sposób rozmieszczenie urządzeń - podpisać je lub oznaczyć numerami i w legendzie podać co oznaczają poszczególne numery.

Plan jednego pomieszczenia nie jest planem szkoły.

Jeśli szkoła nie udostępniła planów własnych budynków ani nawet planów ewakuacyjnych, należy sporządzić prowizoryczny szkic pomieszczeń wraz z rozmieszczeniem urządzeń.

3. SZAFY RACK - INSTALACJA ORAZ ZAWARTOŚĆ

Szafa RACK 19" [liczba] U o głębokości [liczba] cm [została/nie została] zainstalowana [przez NASK/beneficjenta POPC] jako punkt dystrybucyjny [wykorzystano szafę RACK szkoły] w [miejsce usytuowania] (Zdjęcie [nr]).



Zdjęcie 3.1. Szafa RACK [NASK/POPC/szkoły] ([miejsce usytuowania])

CPE - W szafie RACK [zainstalowano/ beneficjent POPC zainstalował] urządzenie CPE [NASK/POPC]. Urządzenie zostało przykręcone/nie zostało do szyn montażowych za pośrednictwem dedykowanego zestawu do montażu w szynach 19". Urządzenie zostało podłączone do zasilania 230V AC poprzez listwę zasilającą zamontowaną w szafie RACK. Urządzenie CPE zostało podłączone do przewodu PE.

Modem LTE - W szafie RACK [NASK/POPC/szkoły] [zainstalowano/nie zainstalowano] modemem LTE. [Modem LTE został podłączony do zasilania 230V AC poprzez listwę zasilającą zamontowaną w szafie RACK]

Zasilacz – W szafie RACK [NASK/POPC/szkoły] [zainstalowano/nie zainstalowano/beneficjent POPC zainstalował/beneficjent POPC nie zainstalował] zasilacz. Zasilacz [został/nie został] podłączony do zasilania 230V AC poprzez listwę zasilającą zamontowaną w szafie RACK.

Antena – [została/nie została] zamontowana w [miejsce usytuowania].

4. SCHEMAT POŁĄCZEŃ

L.p.	Relacja	Długość okablowania
1.	CPE [port] ↔ modem LTE	[liczba] m
2.	Modem LTE ↔ Antena	[liczba] m

5. TESTY URUCHOMIENIA I ODBIORU USŁUGI LTE

Pomiar sygnału radiowego.

a. Pomiar sygnału radiowego

L.p.	Operator LTE	parametry: RSRP (dBm) - (Reference Signal Receive Power), RSRQ (dB) - (Reference Signal Received Quality) oraz SINR (dB) - (Signal to Interference plus Noise Ratio)
1.		
2.		
3		

Uwaga: W przypadku braku sygnału radiowego co najmniej jednej sieci LTE w wyniku pomiaru należy wpisać „brak sygnału”.

b. Pomiar sygnału radiowego po zainstalowaniu anteny (jeżeli dotyczy):

L.p.	Operator LTE	parametry: RSRP (dBm) - (Reference Signal Receive Power), RSRQ (dB) - (Reference Signal Received Quality) oraz SINR (dB) - (Signal to Interference plus Noise Ratio)
1.		

Załącznik nr 9 do Umowy

PROTOKÓŁ ZDAWCZO-ODBIORCZY USŁUGI OSE

Nazwa Szkoły: [pełna nazwa szkoły]

Adres: [pełny adres placówki szkoły]

Odbierający ze strony Szkoły: [imię i nazwisko]

Umowa nr [nr um. ze szkołą]

RSPO [numer]

Potwierdzam uruchomienie w dniu DD.MM.RRRR Usługi OSE, zgodnie z Umową nr

Uwagi:

.....

Podpisy:

Wykonawca LTE

Szkoła

NASK-PIB

[Imię i nazwisko] [Podpis]

[Imię i nazwisko] [Podpis]

[Imię i nazwisko] [Podpis]

.....

.....

.....

Imię i nazwisko oraz podpis

Imię i nazwisko oraz podpis

Imię i nazwisko oraz podpis

.....

Pieczętka firmy

.....

Pieczętka Szkoły

.....

Pieczętka firmy

Protokół sporządzono w 3 jednobrzmiących egzemplarzach po jednym dla Wykonawcy LTE, Szkoły i NASK-PIB.

Załącznik nr 10 do Umowy

PROTOKÓŁ ZDAWCZO-ODBIORCZY deinstalacji Usługi LTE zawarty pomiędzy Wykonawcą LTE i Szkołą z dnia DD.MM.RRRR

Nazwa Szkoły: [pełna nazwa szkoły]

Adres: [pełny adres placówki szkoły]

Przekazujący ze strony Szkoły: [imię i nazwisko]

Umowa nr [nr um. ze szkołą]

RSPO [numer]

Potwierdzam deinstalację Usługi LTE w dniu DD.MM.RRRR

Oświadczenie Szkoły:

1. Niniejszym potwierdzam wykonanie deinstalacji w Szkole.
2. Nie zgłaszam zastrzeżeń co do sposobu oraz jakości wykonanej deinstalacji.
3. Potwierdzam zwrot następujących urządzeń i elementów infrastruktury:

Lp.	Typ urządzenia/elementy infrastruktury	Nazwa urządzenia/elementy infrastruktury	Producent	Numer seryjny	Czy wydano urządzenie? [TAK/NIE]
1.	Modem LTE	[model modem]/[N/D]	[producent] / [N/D]	[numer seryjny]/[N/D]	[TAK/NIE]
2.	Antena	[model Antena]/[N/D]	[producent] / [N/D]	[numer seryjny]/[N/D]	[TAK/NIE]
3.	Zasilacz				
4.	Karta SIM				
5.					

Urządzenia wyszczególnione powyżej są własnością Wykonawcy LTE.

Uwagi:

.....

Podpisy:

Wykonawca

Szkoła

NASK-PIB

[Imię i nazwisko] [Podpis]

[Imię i nazwisko] [Podpis]

[Imię i nazwisko] [Podpis]

.....
Imię i nazwisko oraz podpis

.....
Imię i nazwisko oraz podpis

.....
Imię i nazwisko oraz podpis

.....
Pieczętka firmy

.....
Pieczętka Szkoły

.....
Pieczętka firmy

Protokół sporządzono w 3 jednobrzmiących egzemplarzach po jednym dla Wykonawcy LTE, Szkoły i NASK-PIB.